



Администрация Пермского муниципального округа Пермского края
Комитет имущественных отношений

РАСПОРЯЖЕНИЕ

18.09.2024

№ 3107

Об установлении публичного сервитута на часть земельных участков

В соответствии со ст. 23, гл. V.7 Земельного кодекса Российской Федерации, Федеральным законом от 25.10.2001 № 137-ФЗ «О введении в действие Земельного кодекса Российской Федерации», пп. 3.2.5 п. 3.2 разд. 3 Положения о комитете имущественных отношений администрации Пермского муниципального округа, утвержденного решением Думы Пермского муниципального округа Пермского края от 29.11.2022 № 48, на основании ходатайства публичного акционерного общества «Россети Урал» (ИНН 6671163413, ОГРН 1056604000970) (далее - ПАО «Россети Урал») от 03.09.2024 № 12230:

1. Установить в интересах ПАО «Россети Урал» публичный сервитут общей площадью 8291 кв. м на часть земельных участков:

- с кадастровым номером 59:32:4270001:20 (84 кв.м), расположенный по адресу: край Пермский, р-н Пермский, г/пос. Юго-Камское, р.п. Юго-Камский;
- с кадастровым номером 59:32:4270001:360 (31 кв.м), расположенный по адресу: Пермский край, Пермский район, Юго-Камское с/п, п. Юго-Камский;
- в кадастровом квартале 59:32:4290001 (5764 кв.м);
- в кадастровом квартале 59:32:4270001 (2412 кв.м).

Цель: Для строительства, реконструкции, эксплуатации, капитального ремонта объекта электросетевого хозяйства «Реконструкция ВЛ-6кВ №1 от ПС 110/35/6 кВ Югокамск с установкой реклоузеров (ВЛ-9.164 км, Реклоузер - 1 шт., ИКЗ - 4 компл., 3 т.у.)».

Срок: 49 лет.

2. Утвердить границы публичного сервитута земельных участков, указанных в п. 1 настоящего распоряжения, согласно прилагаемой схеме расположения границ публичного сервитута.

3. Срок, в течение которого использование указанных в п. 1 настоящего распоряжения земельных участков в соответствии с их разрешенным использованием будет невозможно или существенно затруднено в связи с осуществлением сервитута – 3 (три) месяца.

4. Порядок установления зон с особыми условиями использования территорий и содержание ограничений прав на земельные участки в границах таких зон установлен Постановлением Правительства РФ от 24.02.2009 № 160 «О порядке установления охранных зон объектов электросетевого хозяйства и особых условий использования земельных участков, расположенных в границах таких зон».

5. Плата за публичный сервитут устанавливается в соответствии с Федеральным законом от 29.07.1998 № 135-ФЗ (ред. от 19.12.2022) «Об оценочной деятельности в Российской Федерации» и методическими рекомендациями, утверждёнными приказом Минэкономразвития России от 04.06.2019 № 321, а также в приложении № 3 к настоящему распоряжению.

6. Комитету имущественных отношений администрации Пермского муниципального округа в течение 5 рабочих дней со дня подписания настоящего распоряжения:

6.1. направить настоящее распоряжение в Управление Федеральной службы государственной регистрации, кадастра и картографии по Пермскому краю;

6.2. направить настоящее распоряжение в ПАО «Россети Урал».

6.3. разместить настоящее распоряжение на официальном сайте Пермского муниципального округа в информационно-телекоммуникационной сети «Интернет» (www.permokrug.ru).

7. ПАО «Россети Урал» привести земельные участки в состояние пригодное для использования в соответствии с разрешенным использованием в срок не позднее 3 (трех) месяцев после завершения строительства или эксплуатации инженерного сооружения, для размещения которого был установлен публичный сервитут.

8. Настоящее распоряжение вступает в силу со дня его подписания.

9. Контроль исполнения распоряжения возложить на заместителя председателя комитета М.В. Королеву.

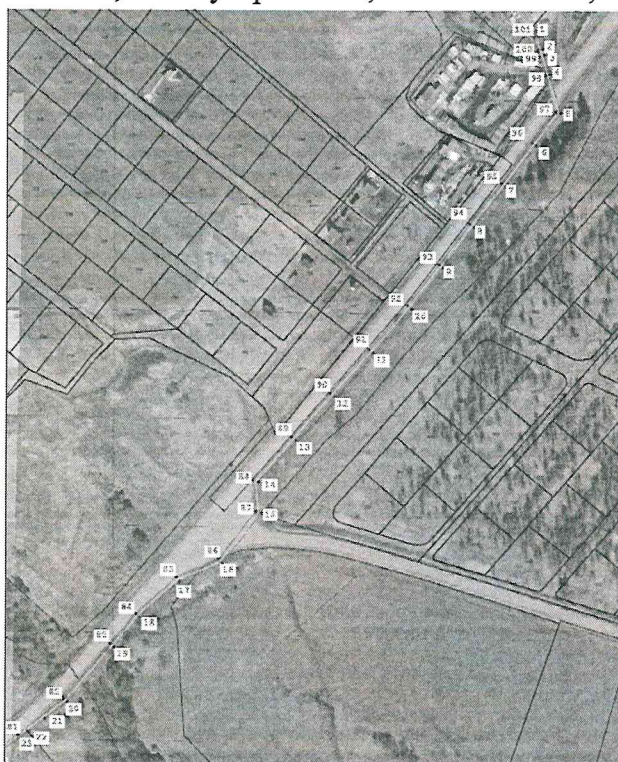
Председатель комитета



Е.А. Демидова

Приложение № 1
к распоряжению
комитета имущественных
отношений администрации
Пермского муниципального округа
от 18.09.2024 № 3107

СХЕМА РАСПОЛОЖЕНИЯ ГРАНИЦ ПУБЛИЧНОГО СЕРВИТУТА
«Реконструкция ВЛ-6кВ №1 от ПС 110/35/6 кВ Югокамск с установкой реклоузеров
(ВЛ-9.164 км, Реклоузер - 1 шт., ИКЗ - 4 компл., 3 т.у.)»





Приложение № 2
к распоряжению
комитета имущественных
отношений администрации
Пермского муниципального округа
от 18.09.2024 № 3107

ОПИСАНИЕ МЕСТОПОЛОЖЕНИЯ ГРАНИЦ ПУБЛИЧНОГО СЕРВИТУТА

1. Система координат МСК-59 зона 2					
2. Сведения о характерных точках границ объекта					
Обозначение характерных точек границ	Координаты, м		Метод определения координат характерной точки	Средняя кадровая погрешность положения характерной точки (Мп), м	Описание обозначения точки на местности (при наличии)
	X	Y			
1	2	3	4	5	6
1	482 754,51	2 190 656,14	Метод спутниковых геодезических измерений (определенный)	0,10	—
2	482 745,00	2 190 659,02		0,10	
3	482 740,22	2 190 660,44		0,10	
4	482 725,82	2 190 664,71		0,10	
5	482 697,25	2 190 673,15		0,10	
6	482 672,54	2 190 654,34		0,10	
7	482 641,78	2 190 631,03		0,10	
8	482 610,58	2 190 607,44		0,10	
9	482 579,57	2 190 583,98		0,10	
10	482 548,34	2 190 560,53		0,10	
11	482 514,98	2 190 531,62		0,10	
12	482 481,90	2 190 502,64		0,10	
13	482 448,67	2 190 473,82		0,10	
14	482 416,80	2 190 445,85		0,10	
15	482 383,54	2 190 418,23		0,10	
16	482 355,11	2 190 418,87		0,10	
17	482 340,92	2 190 386,44		0,10	
18	482 313,72	2 190 356,52	0,10		
19	482 291,28	2 190 337,28	0,10		
20	482 249,01	2 190 301,72	0,10		
21	482 236,62	2 190 284,89	0,10		
22	482 225,57	2 190 273,19	0,10		
23	482 227,07	2 190 271,93	0,10		
24	482 206,08	2 190 242,71	0,10		
25	482 199,76	2 190 235,21	0,10		
26	482 126,73	2 190 137,02	0,10		
27	482 123,35	2 190 137,06	0,10		
28	482 033,89	2 190 016,14	0,10		
29	481 969,90	2 189 929,83	0,10		
30	481 928,01	2 189 873,19	0,10		
31	481 900,13	2 189 833,86	0,10		
32	481 870,48	2 189 794,27	0,10		
33	481 857,53	2 189 765,03	0,10		
34	481 843,86	2 189 738,58	0,10		
35	481 810,42	2 189 664,66	0,10		
36	481 755,51	2 189 542,30	0,10		
37	481 722,23	2 189 488,17	0,10		

1	2	3	4	5	6
38	481 706,47	2 189 428,90	Метод спутниковых геодезических измерений (определений)	0,10	—
39	481 704,93	2 189 398,62		0,10	
40	481 702,51	2 189 359,73		0,10	
41	481 701,30	2 189 316,58		0,10	
42	481 699,06	2 189 272,73		0,10	
43	481 693,86	2 189 188,45		0,10	
44	481 690,26	2 189 171,65		0,10	
45	481 683,96	2 189 142,30		0,10	
46	481 671,99	2 189 095,95		0,10	
47	481 663,23	2 189 069,89		0,10	
48	481 652,74	2 189 046,65		0,10	
49	481 635,88	2 189 009,82		0,10	
50	481 613,81	2 188 994,06		0,10	
51	481 607,04	2 188 989,28		0,10	
52	481 609,37	2 188 986,03		0,10	
53	481 616,12	2 188 990,80		0,10	
54	481 639,07	2 189 007,18		0,10	
55	481 666,96	2 189 068,43		0,10	
56	481 678,43	2 189 102,48		0,10	
57	481 694,19	2 189 170,92		0,10	
58	481 697,42	2 189 187,76	Метод спутниковых геодезических измерений (определений)	0,10	—
59	481 698,90	2 189 200,60		0,10	
60	481 703,06	2 189 272,55		0,10	
61	481 705,23	2 189 314,75		0,10	
62	481 705,48	2 189 331,00		0,10	
63	481 706,51	2 189 359,53		0,10	
64	481 710,29	2 189 428,14		0,10	
65	481 725,97	2 189 466,74		0,10	
66	481 740,47	2 189 498,67		0,10	
67	481 759,63	2 189 541,55		0,10	
68	481 778,52	2 189 583,50		0,10	
69	481 797,27	2 189 625,33		0,10	
70	481 834,87	2 189 709,18		0,10	
71	481 847,46	2 189 736,82		0,10	
72	481 861,14	2 189 763,30		0,10	
73	481 873,95	2 189 792,24		0,10	
74	481 907,27	2 189 836,74		0,10	
75	481 931,25	2 189 870,85		0,10	
76	481 973,11	2 189 927,45		0,10	
77	482 057,20	2 190 013,76		0,10	

1	2	3	4	5	6
78	482 077,87	2 190 068,39	Метод спутниковых геодезических измерений (определений)	0,10	—
79	482 136,08	2 190 146,36		0,10	
80	482 207,62	2 190 242,22		0,10	
81	482 223,93	2 190 264,82		0,10	
82	482 251,94	2 190 298,96		0,10	
83	482 293,87	2 190 334,23		0,10	
84	482 316,52	2 190 353,65		0,10	
85	482 344,32	2 190 384,24		0,10	
86	482 358,36	2 190 416,32		0,10	
87	482 394,71	2 190 444,09		0,10	
88	482 418,13	2 190 441,69		0,10	
89	482 451,30	2 190 470,81		0,10	
90	482 484,52	2 190 499,63		0,10	
91	482 517,61	2 190 528,61		0,10	
92	482 550,86	2 190 557,41		0,10	
93	482 581,98	2 190 580,80		0,10	
94	482 612,99	2 190 604,23		0,10	
95	482 644,20	2 190 627,84		0,10	
96	482 674,96	2 190 651,15		0,10	
97	482 698,04	2 190 668,74		0,10	
98	482 724,69	2 190 680,87	Метод спутниковых геодезических измерений (определений)	0,10	—
99	482 739,08	2 190 656,60		0,10	
100	482 743,85	2 190 655,19		0,10	
101	482 753,35	2 190 652,32		0,10	
1	482 754,51	2 190 656,14		0,10	

Приложение № 3
к распоряжению
комитета имущественных
отношений администрации
Пермского муниципального округа
от 18.09.2024 № 3107

**Расчет платы
за публичный сервитут**

Плата за публичный сервитут рассчитана в соответствии с п. 4 ст. 39.46 Земельного кодекса Российской Федерации на часть земельных участков:

1. с кадастровым номером **59:32:4290001**:

- Площадь земельного участка, обремененного сервитутом – 5764 кв.м.
- Удельный показатель кадастровой стоимости – 278,62 руб/кв.м.
- Срок публичного сервитута – 49 лет
- Стоимость платы за сервитут: $5764 * 278,62 * 49 * 0,01\% = 7\,869,23$ руб.

2. с кадастровым номером **59:32:4270001**:

- Площадь земельного участка, обремененного сервитутом – 2412 кв.м.
- Удельный показатель кадастровой стоимости – 278,62 руб/кв.м.
- Срок публичного сервитута – 49 лет
- Стоимость платы за сервитут: $2412 * 278,62 * 49 * 0,01\% = 3\,292,95$ руб.

Размер платы за весь срок сервитута – 11 162,18 рублей (Одиннадцать тысяч сто шестьдесят два рубля 18 копеек)

**Платежные реквизиты
для внесения платы за публичный сервитут**

ИНН 5948066481

КПП 594801001

Наименование получателя Управление Федерального казначейства по Пермскому краю (Комитет имущественных отношений администрации Пермского муниципального округа)

Казначейский счет 03100643000000015600

Единый казначейский счет 40102810145370000048

Отделение Пермь Банка России // УФК по Пермскому краю г. Пермь
БИК 015773997

ОКТМО 57546000

назначение платежа плата за публичный сервитут распоряжение от 18.09.2024 № 3107

КБК 542 1 11 05 410 14 0000 120